



Département de la Haute-Loire
COMMUNE D'ALLEGRE

Petites Cités de Caractère dossier de présentation



Février 2017

Mairie d'ALLEGRE

4, rue Baptiste Marcet

43270 ALLEGRE

Tél . 04 71 00 71 21 - Fax. 04 71 00 22 84

Courriel : mairie.allegre@wanadoo.fr

Sommaire

1. HISTORIQUE DE LA CITE	5
Les D'Alègre : première famille :	5
Les Tourzel : deuxième famille :	5
Evolution urbaine :	6
Personnages illustres :	6
2. SITUATION GEOGRAPHIQUE	8
Le site géographique :	8
Le PLU et l'AVAP :	9
Les autres documents d'urbanisme :	9
3. EQUIPEMENTS ET SERVICES	10
Les équipements publics communaux :	10
Les autres équipements publics :	10
Les activités commerciales, produits locaux de qualité et artisanat d'art :	10
L'artisanat et l'industrie :	11
Le tissu associatif :	12
4. PATRIMOINE HISTORIQUE ET NATUREL	13
Patrimoine historique :	13
Patrimoine naturel :	14
5. ACTIONS ENGAGEES POUR LA VALORISATION DU PATRIMOINE	15
Actions réalisées :	15
Actions engagées et futures :	17
Actions d'initiative privée :	18
6. ENGAGEMENTS EN FAVEUR DE L'ACCUEIL DU PUBLIC	19
L'accueil des visiteurs :	19
Manifestations culturelles :	19
Manifestations sportives :	20
Autres animations :	20
Communication auprès du public :	20
7. REPERAGE DES POINTS A AMELIORER	21
8. PROGRAMME PLURIANNUEL	21
9. BIBLIOGRAPHIE	23
10. SOURCES	23
11. PIECES JOINTES	23

1. HISTORIQUE DE LA CITE

Les d'Alègre : première famille :

La famille des d'Alègre de Armand 1^{er} à Armand IV, chevaliers puis barons à la filiation établie depuis 1220, donne son nom au premier château pour lequel aucun élément précis de description ne subsiste. A cette époque, le village dénommé Grazac se trouve au pied du mont Baury. Au début du XIII^{ème} siècle, il prend le nom de D'Alègre. En 1361, pendant la guerre de cent ans, Allègre est assiégée par des « routiers ». Armand IV est tué au cours du siège du château : ainsi s'éteint la première famille des barons d'Alègre.

Les Tourzel : deuxième famille :

En 1393, Morinot de Tourzel, un favori du duc du Berry lui-même demi-frère du roi Charles V obtient par pure libéralité la jouissance du château. Il fait ériger une forteresse comprenant trois enceintes avec deux entrées : la porte de Monsieur (parfaitement conservée) et la porte de Ravel (en partie détruite en 1845). L'histoire des descendants de Morinot de Tourzel est fortement mêlée à l'histoire de France. Parmi la lignée des seigneurs d'Alègre, se détache Yves II dit « Le Grand », lieutenant général de Charles VIII et Louis XII lors des guerres d'Italie. Il fut nommé vice-roi de Naples avant de succomber au combat ainsi que son fils aîné à Ravenne en 1512. En 1576, Henri III érige en marquisat la baronnie d'Alègre (deuxième baronnie d'Auvergne) en récompense des services rendus à la couronne. Deux rois de France Charles VII et François 1^{er} furent reçus et hébergés au château d'Alègre respectivement en 1424 et 1533. Pendant les guerres de religion, en 1593, les ligueurs conduits par le duc de Nemours s'emparèrent du château, mais pour quelques mois seulement. Il fut vite repris par sa propriétaire de l'époque Jacqueline d'Aumont veuve de Yves III lui-même assassiné en son château quelques années plus tôt. Au XVII, le château connut sa période la plus faste : Claude Yves de Tourzel y menait grand train entouré d'une véritable cour et ayant même à disposition un cocher. Le château d'Alègre ravagé par un violent incendie en 1698 ne fut jamais reconstruit.



Blason des d'Alègre



1^{er} blason des Tourzel



2^{ème} blason des Tourzel

En 1527, Gabriel de Tourzel obtient l'autorisation d'ajouter six fleurs-de-lis d'or.

Evolution urbaine :

Les principales évolutions urbaines de la cité peuvent se résumer ainsi :

De 1380 à 1420 : construction de la seconde forteresse

A partir de 1435, Jacques de Tourzel baron d'Alègre autorise la construction de huit hôtels particuliers à l'intérieur de la première enceinte.

Au XVI^{ème} siècle (époque Renaissance) : la forteresse fut transformée en véritable demeure princière : plan incliné d'accès, larges fenêtres à vitraux, balustrades...

A partir de 1691, l'autorisation de construire fut accordée à d'autres habitants. Parallèlement, l'espace en pente entre le village et le château se garnit peu à peu de maisons. Un oratoire en 1547 puis la chapelle Notre Dame de l'Oratoire en 1650 sont construits en haut de la place du Marchédial.

Au XIX^{ème} siècle, la percée de la route départementale 13 parallèle à la rue Notre Dame de l'Oratoire (rue des boucheries) et l'arrivée du chemin de fer en 1902 entraînent un fort développement de l'industrie du bois et une urbanisation rapide autour de la gare et entre les deux voies parallèles.

Au XX^{ème} siècle, l'urbanisation franchira la route départementale en direction du fond de vallon entre les deux volcans (Bauray et Bar). Une troisième rue (des Valentins) parallèle à la route départementale sera aménagée pour desservir les nouveaux quartiers de Fonteline parmi lesquels figurent le collège (1967-68), la salle George Sand (1987), puis la Maison d'Accueil Spécialisée (1998) et la zone artisanale « Pré du Mié ».



Une vue du début du XX^{ème} siècle



Cadastre napoléonien

Au XXI^{ème} siècle : la maison de la jeunesse (2008), la nouvelle chaufferie bois (2015) et bientôt le nouvel EHPAD.

Personnages illustres :

Germaine TILLION est née à Allègre en 1907 et décédée à Saint Mandé en 2008. Cette grande dame du XX^{ème} siècle est entrée au Panthéon en 2015. Toute sa vie, elle a été à la fois une femme de terrain influente et un écrivain engagé. Ethnologue, elle vit et travaille dans les Aurès de 1934 à 1940 où elle cherche à comprendre mais aussi à aider ceux qui l'entourent et qui souffrent. Rentrée en France au moment de la débâcle, elle s'engage dans la Résistance dès 1940 dans le réseau du musée de l'homme. Elle est arrêtée sur dénonciation, emprisonnée puis déportée en camp de concentration à Ravensbrück (janvier 1943) où elle cherchera encore à s'informer et à soulager la détresse de ses camarades. C'est là qu'elle écrira en

cachette une opérette « Le verfügbar aux enfers ». Au retour des camps, elle devient historienne de la déportation et de la Résistance. En 1954 éclate la guerre d'Algérie : elle luttera contre la misère et le terrorisme, la torture et les exécutions. Plus tard elle étudiera l'asservissement des femmes... Traversant les heures les plus sombres du siècle, elle n'aura jamais perdu la compassion pour ses semblables, ni son sourire malicieux.



Germaine Tillion, enfant



Maison natale de Germaine Tillion

Baptiste MARCET né au Puy en Velay en 1883 et décédé en 1964. Inhumé au cimetière d'Allègre. Orphelin, il est élevé à Allègre par un oncle. Il apprend le métier de maréchal-ferrant. Monté à Paris, il entrera dans le monde syndical. Il a fondé la fédération nationale des mutilés du travail. Un buste à sa mémoire a été érigé à Allègre en contrebas de la mairie.



George SAND est venue en 1859 s'imprégner de la force de Bar avant d'écrire Jean de La Roche dont l'action se déroule non loin d'Allègre au château de la Rochelambert.

Extrait de Jean de la Roche, description du mont Bar et de sa tourbière : « *Il est là comme une borne à la limite de l'ancien volcan Velay et de l'ancien Auvergne. Du sommet de ce cône tronqué, la vue est admirable et s'étend jusqu'aux Cévennes. Une vaste forêt de hêtres couronne la montagne et descend sur ces flancs qui se déchirent vers la base. Le cratère est une vaste coupe de verdure parfaitement ronde et couverte d'un gazon tourbeux où se croisent de pâles bouleaux clairsemés. Il y avait là jadis un lac qui, selon quelques antiquaires, était déjà au temps de l'occupation romaine, et qui selon d'autres, a pu servir de théâtre à leurs naumachies. La tradition du pays est plus étrange. Les habitants du Forez se seraient plaints des orages que le lac de Bar attirait et déversait sur leurs terres. Ils seraient venus à main armée le dessécher avec du vif argent »*



2. SITUATION GEOGRAPHIQUE

Le site géographique :

Le bourg d'Allègre, ancien chef-lieu de canton, compte 971 habitants. Il appartient à la grande **Région Auvergne-Rhône-Alpes**, il présente une situation géographique particulière :

- à la limite du Velay au sud et de l'Auvergne au nord-ouest
- à la limite des terres granitiques au nord et volcaniques vers le sud
- à la limite des espaces très boisés au nord nord-ouest et des terres cultivées vers le sud

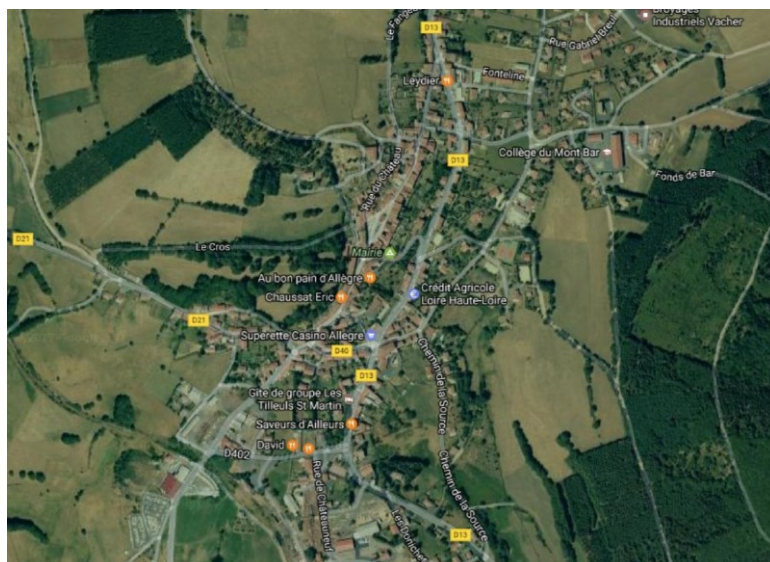


Le bourg d'Allègre étage ses maisons aux toits rouges telle une coulée de lave sur les pentes du mont Baury, ancien volcan égueulé, antérieur au mont Bar qui lui fait face. Le bas du bourg (quartier de la gare) se situe à 1 000 m d'altitude tandis que le haut (quartier du château) culmine à 1 090 m.

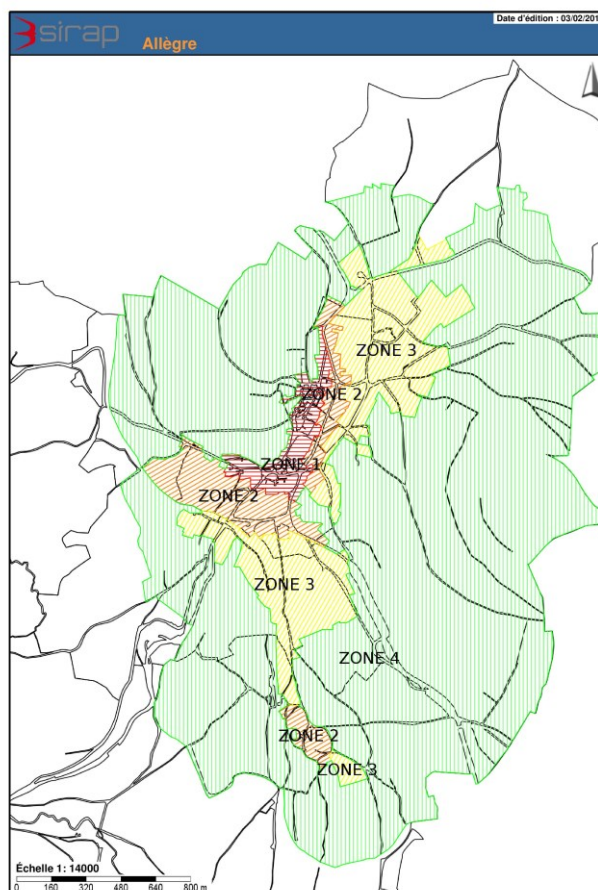
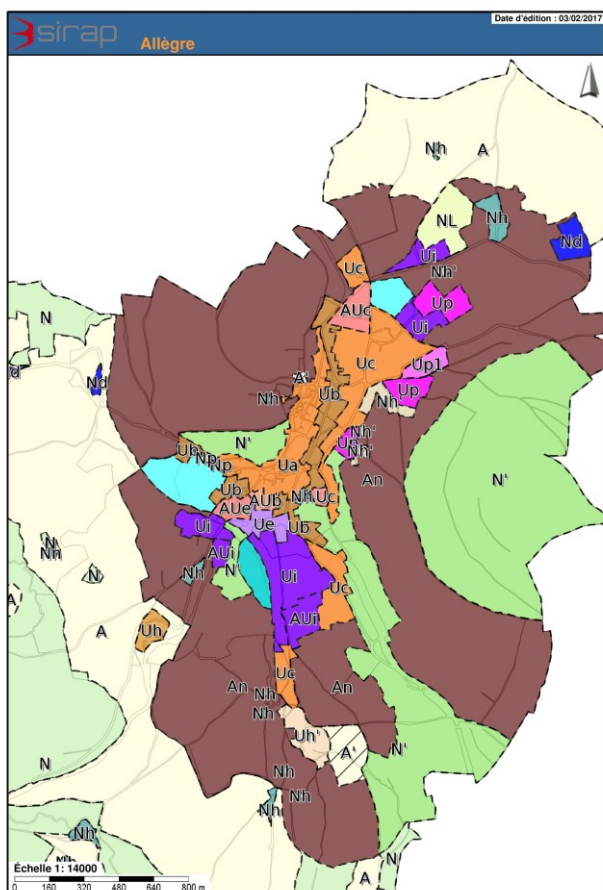
Allègre se situe entre La Chaise-Dieu à 15 km au nord et Le Puy-en-Velay à 20 km au sud, à égale distance de Saint-Etienne et Clermont-Ferrand (80 km soit 1h15)

Allègre appartient au **canton du haut Velay granitique** et à la **communauté d'agglomération du Puy-en-Velay**.

La commune fait également partie **du Pays du Velay** et adhère au **Parc naturel Régional du Livradois-Forez** depuis sa création ainsi qu'à l'atelier d'urbanisme du Parc depuis trois ans.



Le PLU et l'AVAP :



Le **PLU** de la commune d'Allègre prescrit le 25 juillet 2008 et approuvé le 07 juin 2013 a remplacé le POS mis en place en mars 2000.

L'**AVAP** approuvée le 03 mai 2013 a été réalisée par Jacques Garnier architecte urbaniste, elle a succédé à la ZPPAUP mise en place en avril 2000. La révision en cours devrait permettre de supprimer les incompatibilités PLU-AVAP et d'autoriser des démolitions de façon à aérer l'espace pour mieux rebâtir et pour rendre le centre-bourg plus attrayant.

Les autres documents d'urbanisme :

Le **plan d'aménagement du bourg** élaboré par le bureau d'études Pierron en 2003 dont les projets ont été en partie réalisés : rue du Parc, place de la Grande Fontaine, rue du St Esprit.

L'**étude de revitalisation du centre-bourg** imaginée par les bureaux d'études NAPA architectes et Culture-Trafic en 2015 a entre autres, démontré la nécessité d'aménager des lieux de vie dans le bourg ancien de façon à rendre attrayant ce qui ne l'est plus. Les conclusions de l'étude proposent en effet de dé-densifier l'habitat pour mieux le requalifier et rendre plus attractif le centre historique (rue ND de l'Oratoire, rue du Château).

3. EQUIPEMENTS ET SERVICES

Les équipements publics communaux :

- **La maison de santé pluridisciplinaire** (2014) qui regroupe tous les professionnels de santé (deux docteurs (2017) bientôt trois (2018), deux kinés, un dentiste, six infirmières et trois praticiens à temps partiel : ostéopathe, podologue et sophrologue. A cela s'ajoutent deux naturopathes et l'antenne locale des ADMR.
- **La salle polyvalente George Sand** en gestion associative
- **L'école maternelle et primaire Jean Macé** en RPI avec la commune de Monlet depuis 2016
- **La médiathèque Germaine Tillion**, animée par une équipe de bénévoles en régie communale
- **L'agence postale communale** qui a remplacé en 2016 le bureau de poste
- **Le point information tourisme** mutualisé avec l'agence postale communale
- **La nouvelle chaufferie au bois** alimente une cinquantaine d'utilisateurs grâce à des plaquettes bois qui proviennent des forêts du département et des scieries locales (Rosières, Sembadel, Allègre, Araules...)

Les autres équipements publics :

- **L'EHPAD** : un projet de reconstruction est engagé sur un autre espace du village. Le bâtiment actuel en très bon état mais ne répondant plus aux besoins du XXI^{ème} siècle deviendra un centre d'hébergement destiné à accueillir des publics variés (de passage, en résidence...)
- **La Maison d'Accueil Spécialisée** « La Merisaie » pour adultes handicapés
- **Le centre de secours des sapeurs-pompiers** comprenant une école de formation pour jeunes sapeurs-pompiers.
- **Le collège du mont Bar** qui accueille 230 adolescents de l'ancienne communauté de communes (13 communes)
- **La maison de la jeunesse** : elle accueille la micro-crèche et le centre de loisirs intercommunal. En ce lieu se trouve également la muséographie du mont Bar, espace plus spécialement destiné aux enfants.



Maison de santé pluridisciplinaire à l'entrée Sud d'Allègre

Les activités commerciales, produits locaux de qualité et artisanat d'art :

Les cafés :

Café de la Gare, 14, av de la Gare
Café La Récré, 1, place du Marchédial
Bar-Tabac-Pizza, 6, rue du Fangeas,
Café Alès, 19, rue Porte de Monsieur

Produits locaux de qualité :

Boucherie Charcuterie traiteur produits régionaux, 16, rue Porte de Monsieur
Gaec Combe d'Azou, agneau noir, Les Astiers
Boulangerie Au bon pain d'Allègre, 15, rue du Fangeas
Pâtisserie, confiserie, chocolat, 30, rue Porte de Monsieur

Les artistes et artisans d'art :

Fleur de cuir, Leslie Salathé, 3 rue des Valentins
Sculpture bois Dominique Joumel, Châteauneuf
Photos d'art, Philippe Bousseaud
Peinture, Jacques Galland, 3, place de l'église
L'opéra tissé, Christian Breul von Maria, 25 rue Porte de Monsieur

Les Restaurants :

Restaurant de la Gare, 14, av de la Gare
Restaurant Saveurs d'ailleurs, 51 rue du Mont Bar
Restaurant Leydier-Le Provençal, 7, rue du Fangeas

Les hébergements :

Hôtel Leydier-Le Provençal, 7, rue du Fangeas
Camping municipal La Pinède
Gîte d'étape communal (en cours de création)
13 gîtes privés
4 chambres d'hôtes

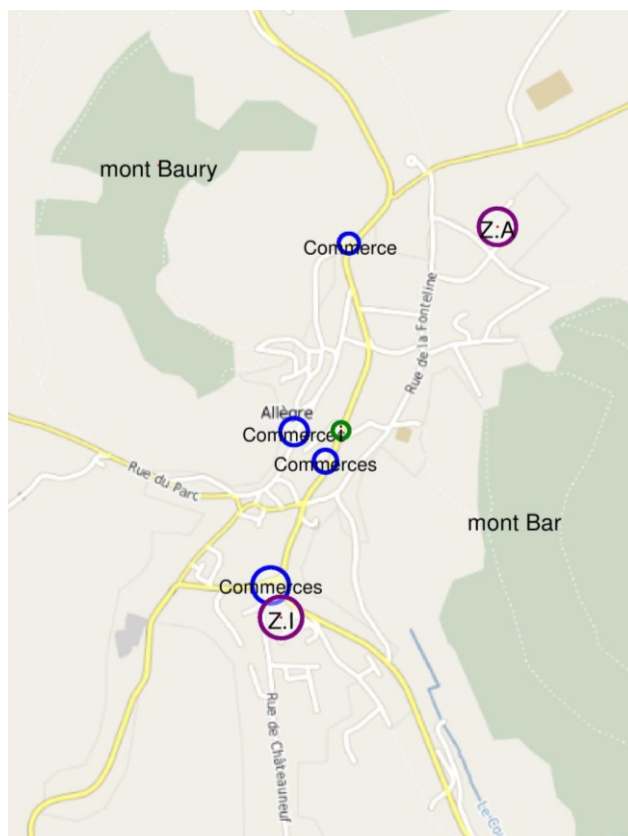
Les autres commerces :

Superette Casino, dépôt de pain, tabac-presse-bazar-fleurs-cadeaux-souvenirs, habillement, couture, coiffure, quincaillerie-électroménager, garage

L'artisanat et l'industrie :

Si la commune garde encore un riche passé agricole (une dizaine d'exploitations), elle compte aujourd'hui de nombreux artisans et plusieurs chefs d'entreprise novateurs et dynamiques dans le domaine du bois, de la valorisation des déchets et du paramédical.

Les nouvelles technologies font également partie du paysage économique, la fibre optique devrait desservir Allègre en 2019.



Le tissu associatif :

Allègre possède plus d'une vingtaine d'associations qui oeuvrent dans le secteur social (ADMR, club des aînés ruraux, visiteuses d'hôpital, donneurs de sang,...), sportif (tennis, football, boules,...), loisirs (pêche, chasse,...) et culturel. Parmi les associations qui s'investissent dans le domaine patrimonial et culturel, on compte :

- Les Amis d'Allègre : conserve et partage l'histoire et le patrimoine d'Allègre
- Allègre médiéval : anime les fêtes médiévales d'Allègre en juillet
- Audyonis-les 3 chaises : anime un festival de musique et de théâtre dans les anciennes écuries du château en août
- Germaine Tillion, mémoires d'Allègre : met en avant la vie et l'oeuvre de G. Tillion par des expositions et conférences
- Le comité de jumelage Allègre-Krostitz : permet des échanges conviviaux et culturels avec la ville de Krostitz en Allemagne
- L'AGUMAAA : fédère l'ensemble des associations d'Allègre pour davantage de cohésion et gère de nombreuses animations sportives et culturelles n'ayant pas de cadre associatif spécifique (théâtre, piano, judo...)

4. PATRIMOINE HISTORIQUE ET NATUREL

Patrimoine historique :

La Potence : au sommet du mont Baury. C'est une partie du troisième rempart qui protégeait le château lui-même. Elle est couronnée de mâchicoulis triflés. Son nom est simplement dû à sa forme. Elle est classée monument historique depuis le 11 décembre 1935.

La place du Marchédial à l'intérieur de la première enceinte, en forme de trapèze.

La chapelle Notre Dame de l'Oratoire en haut de la place du Marchédial. A partir d'un oratoire abritant une vierge noire (1547), Christophe II marquis d'Allègre fit édifier une chapelle (1650), second édifice religieux à la disposition de la famille seigneuriale qui possédait déjà la chapelle Saint Yves au pied du château et démolie au XVII^{ème} siècle (Classée Inv. Suppl. M.H. 30 janvier 1986)

La porte de Monsieur côté sud avec ses deux tours et sa couronne de mâchicoulis qui ouvre sur la place du Marchédial. C'était la porte principale d'accès au château (classée Inv. Suppl. MH 07 janvier 1926)

La porte de Ravel au nord : la copie de la Porte de Monsieur mais dont il ne reste qu'une seule tour. Sa démolition partielle a été actée au XIX^{ème} siècle car son étroitesse gênait la circulation hippomobile.

Les huit hôtels particuliers : de grandes bâtisses construites à partir de 1435 dans la première enceinte du château après autorisation du baron accordée à des familles nobles résidant dans des maisons fortes des environs d'Allègre et en proie aux pillages (guerre de cent ans). L'hôtel de Bar est classé à ISMH depuis le 15 septembre 1993.

L'église romane appartenait au moyen-âge au village de Grazac et était dédiée à Saint Laurent. Devenue trop petite, elle fut reconstruite dans le style gothique (achèvement en 1510) et dédiée à Saint Martin. Il subsiste le chœur de cette église, la nef s'étant effondrée suite à une inopportune tentative de suppression des piliers qui la soutenaient.

La Croix de la fontaine d'Armand au croisement des routes de Fix St Geneys et de Paulhaguet est classée Monument historique depuis le 05 août 1932. Devant, la pierre de présentation de morts.

Le Calvaire à trois croix, dans le cimetière est classé à l'inventaire supplémentaire des Monuments historiques depuis le 11 juin 1930.



Patrimoine naturel :

Le mont Bar : c'est un volcan strombolien (cône de scories) vieux de 890 000 ans et parfaitement conservé. Il abrite dans son cratère une tourbière âgée d'environ 10 000 ans : phénomène unique en France et même en Europe. Ce lieu ainsi que la hêtraie l'entourant est protégé et propriété du Conseil Général de Haute-Loire. On y accède à pied uniquement par le sentier balisé de la martre. Le marcheur peut également faire le tour du mont Bar par le pied en empruntant un sentier balisé classé Respirando. Le mont Bar visible de très loin est une véritable borne d'orientation située à l'extrémité septentrionale de la chaîne volcanique du Devès (150 cônes)



Le mont Bauray au sommet duquel trône la Potence : si le mont Bar aux pentes boisées ne permet qu'en de rares lucarnes de découvrir les vastes étendues au loin, par contre le mont Bauray est un véritable belvédère duquel on peut admirer le Velay jusqu'au mont Mézenc au sud et les monts du Cantal au nord-ouest.

La carrière de Ringue : c'est un ancien maar, volcan de lave aux orgues basaltiques impressionnantes.



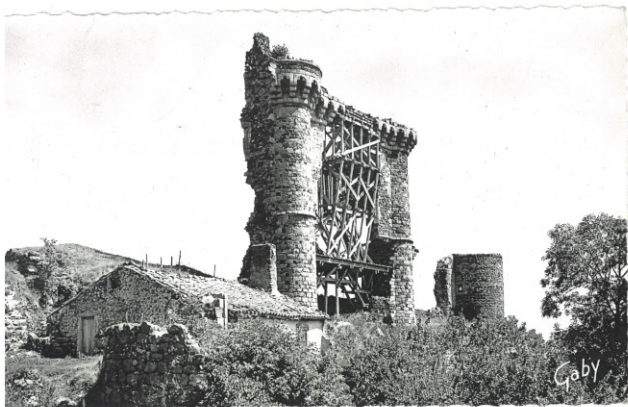
Ces richesses naturelles sont propices au développement des sports de pleine nature, de nombreux sentiers de petites randonnées sont balisés et même labellisés Respirando (Tour du mont Bar, tour du mont Bauray). Les sentiers de randonnée du GR 40 « tour du Velay » et du GR de pays « Robe de bure et cotte de mailles » traversent la commune.

Le Centre Permanent d'Initiative à l'Environnement du Velay (CPIE) profite de ce cadre exceptionnel pour encadrer des visites d'étude de scolaires se terminant généralement par la découverte de la muséographie du mont Bar.

5. ACTIONS ENGAGEES POUR LA VALORISATION DU PATRIMOINE

Actions réalisées :

Consolidation de la Potence (1950-52)



Mise en valeur du patrimoine par l'achat puis la démolition de la maison masquant la tour Ouest de la **Porte de Monsieur** (1995) ; restauration de la tour Est (2001)



Réfection des voiries du centre-bourg avec enfouissement des réseaux secs à partir de 1995



rue des Potelleries avant



rue des Potelleries après



place de la grande Fontaine avant



place de la grande Fontaine après

Réfection totale du bâtiment mairie en centre-bourg : elle abrite également la médiathèque, les services sociaux, les espaces du club des aînés et des restos du cœur.



Réfection de l'espace agence postale communale et mutualisation avec le **point information tourisme** et un **espace exposition** à caractère culturel (2016)

Mise en lumière de la Potence (1965, 1987-1990, 2003) et du porche de Monsieur (2015)

Extinction nocturne : depuis le 23 octobre 2015, extinction de l'éclairage public de 23h30 à 5h30 sur l'ensemble du territoire de la commune ; en 2017 dépôt du dossier de candidature pour obtenir le label « Villages étoilés ». Toujours dans un but d'économies d'énergie et de protection de l'environnement, la commune a rénové 174 points lumineux et a installé 19 horloges astronomiques de 2012 à 2014.

Le réveil des vitrines des anciens commerces en centre-bourg : chaque été, de nombreuses vitrines reprennent vie grâce à l'implication des artisans d'art locaux qui exposent leur production.

Réfection des charreyrons, chemins piétonniers de l'époque féodale, en pierre locale et terre par des **Chantiers internationaux de jeunes**. Depuis 2008, les chantiers de jeunes ont réalisé le renforcement de base de tour féodale du château, le pavage de charreyrons, des réfections de murets en pierres sèches...

Fleurissement : depuis 2014, amélioration du fleurissement des entrées de bourg et du centre ancien en particulier en impliquant avec succès de nombreux bénévoles.



Charreyron du château



Fleurissement

Actions engagées et futures :

Acquisition et réhabilitation d'un immeuble en centre bourg en lieu de vie, d'exposition et d'activités artistiques et commerciales (vente d'artisanat d'art et de produits locaux, expositions, stages, fabrication...), espace lecture, espace enfants, ateliers création, animations (jeux, contes, récits de voyages, musique....) ; il pourra également en fonction de la demande, être proposé en lieu de télétravail. Un gîte d'étape est également prévu au rez-de-jardin.



Création d'un parcours thématique et numérique et d'un observatoire à la découverte du bourg ancien, du mont Baury et du mont Bar : réhabilitation des « charreyrons » en cheminements numériques, touristiques et pédagogiques afin d'établir une liaison douce entre le site naturel du mont Bar, le centre bourg médiéval et le mont Baury. Le contenu du parcours numérique d'Allègre sera intégré dans l'application du Département en cours de création. Sur le parcours : espace jeux enfants et aménagement d'un observatoire et d'une halle d'activités.

Requalification du carrefour rue du mont Bar à hauteur de la Poste : aménagement d'un parking dans la traversée d'Allègre pour inciter les habitants et les visiteurs à se rendre plus facilement dans le centre ancien. A proximité du point information tourisme, le parking sera sécurisé, accessible et bénéficiera d'un traitement paysager de qualité.

Mise en valeur du site de la Potence : réalisation de sondages suivis de fouilles sur le site de la Potence pour avoir un plan général du château et pour tenter de trouver les niveaux de circulation du château, les éventuels sols et les rapports de niveau. Cette opération donnera un attrait supplémentaire au lieu, fera découvrir aux visiteurs une petite partie la structure de cet imposante bâtisse dont il reste si peu tout en participant au projet de revitalisation du bourg ancien.

Acquisition d'une friche industrielle rue des Potelleries : acquisition, dépollution de l'ancienne scierie Charretier et transformation en zone d'habitat. Ce secteur est situé à proximité du quartier commercial de la Gare qui vient d'être entièrement réaménagé.

Aménagement de lotissements destinés à attirer les jeunes ménages (4 euros le m²) : 2016 et suivants

Sécurisation et amélioration de l'entrée Nord : création d'un trottoir, installation d'un radar pédagogique et d'un flash lumineux pour sécuriser les piétons et les clients de la boulangerie Au bon pain d'Allègre.

Réaménagement du camping : restructuration de l'accueil et des sanitaires du camping, création d'une aire d'accueil pour les camping-cars, installation d'un accès internet et d'une borne wifi public.

Actions d'initiative privée :

Plusieurs d'habitants d'Allègre se mobilisent pour entretenir et valoriser le patrimoine en suivant scrupuleusement les prescriptions de l'AVAP :



Bâties restaurées dans la montée du charreyron du château



Hôtel de Bar



Hôtel de la Clède dit « La Baronnie »



Pavillon de la comtesse



Hôtel d'Artasse, linteau de porte en accolade



Pierre de réemploi, linteau avec écu gravé au-dessus de la porte d'une maison modeste

6. ENGAGEMENTS EN FAVEUR DE L'ACCUEIL DU PUBLIC

L'accueil des visiteurs :

Le point information tourisme : ouvert toute l'année et tenu par un agent communal, rattaché à l'office de tourisme de la communauté d'agglomération du Puy en Velay, il est situé dans la traversée d'Allègre au point de départ des circuits de randonnée Respirando et du parcours numérique et thématique communal. Il est équipé d'une borne Wifi public et d'un poste informatique à destination du public.

Le circuit de découverte du bourg et visites guidées : ce dépliant réalisé en collaboration avec le Parc naturel régional du Livradois-Forez permet au promeneur de découvrir les richesses patrimoniales d'Allègre seul ou lors des visites guidées organisées par l'association Les Amis d'Allègre.

Le camping municipal La Pinède : en cours de restructuration, ouvert du 15 juin au 15 septembre, il comprend 35 emplacements, une aire d'accueil et une borne de vidange pour les campings-cars ainsi qu'un accès wifi public.

Le gîte d'étape communal : en cours de création, il sera situé au rez-de-jardin de l'immeuble Coccinelle futur vitrine des savoir-faire locaux (produits du terroir, artisanat d'art, livres régionaux...)

Les gîtes et chambres d'hôtes privés : 13 gîtes et 4 chambres d'hôtes aux noms évoquant le passé historique et rural d'Allègre « L'Ancienne Baronnie », « La Forge », « Le Jucadour »

Manifestations culturelles :

La fête médiévale qui a 25 ans d'âge : chaque année, le troisième dimanche de juillet attire plusieurs milliers de visiteurs. C'est une fête populaire : toutes les animations sont gratuites. Seul le banquet médiéval est payant. C'est une fête qui met en valeur le patrimoine historique d'Allègre.

La fête de la neira (brebis noire du Velay) : l'édition 2017 sera la dixième du nom. C'est une fête populaire qui a lieu le premier dimanche d'août. Elle met en valeur le patrimoine naturel et les productions locales en circuits courts.

Le festival des trois chaises le dernier week-end de juillet sur trois soirs. Ce sera la troisième édition en 2017 avec une pièce de théâtre, un concert et un opéra. Mise en valeur du patrimoine historique (écuries du château et église). Ce sont des spectacles de très grande qualité dont certains sont joués au festival d'Avignon, c'est le parti pris des organisateurs.



Les expositions :

- d'artisanat d'art local chaque été dans un local prêté du centre-bourg. Cette exposition est entièrement gérée par des bénévoles sous la responsabilité de la mairie (1800 visiteurs en 2016).
- Autour de Germaine TILLION : Une association « Germaine Tillion mémoires d'Allègre » s'est constituée en 2015 et a organisé une journée à la mémoire de G. Tillion. Plus de trois cents personnes de toute la France ont participé. En 2016, l'association avec le soutien de la mairie a organisé, en centre-bourg dans le local « coccinelle » (à rénover par la mairie), une exposition sur la vie de G. Tillion. A noter que ce sont des jeunes adolescents du village qui ont ouvert cette exposition en juillet et août. En 2017, une autre exposition mettra en lumière les femmes à Ravensbrück où G. Tillion a été déportée.

Les activités régulières au fil des semaines :

- Les animations à la médiathèque par une équipe de bénévoles
- Les activités proposées par l'association de gestion de la salle G. Sand : séances de cinéma chaque vendredi, activités sportives et culturelles.

Manifestations sportives :

La cool et verte : randonnée familiale pédestre (marche ou course) et VTT au mois de mai. Cette manifestation en sommeil a été relancée par la municipalité en 2014. Elle est maintenant prise en charge par l'amicale des sapeurs-pompiers www.lacoolverte.com

La course cycliste de Pentecôte à l'occasion de la fête patronale.

Plusieurs concours de **boule lyonnaise et pétanque**

Autres animations :

Le marché hebdomadaire du mercredi

Les deux **vide-greniers** à Pentecôte et en août.

Le **marché bio** et le **marché de Noël**

Communication auprès du public :

Le site internet de la mairie : www.mairie-allegre.com Il est entièrement géré par un conseiller municipal et mis à jour au quotidien. Il renferme un très grand nombre d'informations allant des actualités locales au PLU et AVAP en passant par les plans cadastraux actuels et anciens (cadastre napoléonien). On y trouve également des documents photographiques anciens dans les rubriques « la photo de la semaine » et « les copains d'avant » ...et même un forum de discussion !

Le bulletin municipal : parution semestrielle entièrement géré par la mairie (écriture, mise en page, tirage et distribution)

Le site de l'association « Les Amis d'Allègre » : www.amisdallegre.org il est une mine de documents historiques sur le village.



7. REPERAGE DES POINTS A AMELIORER

La réfection de la traversée du bourg par la route départementale 13 : c'est un endroit stratégique qui doit donner envie aux visiteurs de faire une halte à Allègre pour une visite en centre-bourg. Combien de fois avons-nous entendu la réflexion d'un usager ayant emprunté régulièrement la RD 13 mais n'ayant jamais poussé la curiosité jusqu'à « monter » dans le bourg ancien : « *Jamais je n'aurais imaginé que le centre-bourg soit aussi beau !* »

L'aménagement de la rue Porte de Ravel, entrée dans le bourg ancien par le Nord ; de la **rue Baptiste Marcet** reliant le point information tourisme au centre-bourg en passant par l'école et la mairie.

La nécessité de revoir **la signalétique aux entrées de bourg et dans la traversée**

L'amélioration de **l'esthétique et de la sécurité** en divers points du centre-bourg avec notamment le remplacement de tous les garde-corps dans le bourg.

La mise en place d'un programme d'incitation auprès des particuliers à **rénover les façades** dans le bourg.

La poursuite de l'effort financier de la commune envers les jeunes ménages pour les inciter à s'installer dans la commune.

Le nettoyage de l'entrée Sud par la coupe d'arbres et de buissons masquant la magnifique vue sur le bourg.

Le fleurissement doit s'amplifier au fil du temps en impliquant davantage la population (distribution de plants, marché aux fleurs...)

8. PROGRAMME PLURIANNUEL

Depuis 2015, date du rendu de l'étude de revitalisation du centre-bourg, la commune s'est engagée à faire l'acquisition de parcelles dans le centre historique de façon à dé-densifier le bâti pour permettre « d'aérer » les constructions et d'en restructurer certaines avec garages, jardinets ou terrasses.

Pour cela une convention tripartite a été signée entre la commune d'Allègre, l'EPF-SMAF Auvergne et le Parc naturel régional du Livradois Forez pour une gestion foncière de long terme des biens identifiés dans 4 secteurs : bourg ancien, zone d'habitat du Fangeas, zone naturelle du Parc du Baron, friche industrielle rue des Potelleries. L'EPF-SMAF pouvant se positionner en porteur de projets à la demande de la commune.

Par ailleurs, la commune participe à l'appel à projet lancé par l'Union sociale pour l'habitat dont la réflexion menée avec le Parc naturel régional du Livradois Forez et plusieurs communes porte sur le mode d'intervention des bailleurs sociaux dans la redynamisation des centres-bourgs.





Etat actuel : en rouge pâle les parcelles d'intervention avec démolition



Etat futur : les réhabilitations ou nouvelles constructions

9. BIBLIOGRAPHIE

Le château, la ville et les seigneurs d'Allègre (1929) par Félix et Emmanuel Grellet de la Deyte

Allègre et son canton par Georges Paul

La baronnie et le marquisat d'Allègre par Georges Paul

Les d'Allègre de 1122 à 1361 par Georges Paul

Allègre et sa région au fil des siècles (1976) par Marcel Saby

Yves d'Allègre, marquis d'Allègre (2006) par Roger Achard

Allègre, mémoires du XX^{ème} siècle (2009) par Jean-Luc Fraisse

10. SOURCES

Site de la mairie d'Allègre : www.mairie-allegre.com

Site des Amis d'Allègre : www.amisdallegre.org

Page wikipédia sur la commune d'Allègre

Archives écrites et photographiques de la mairie

Photos Alain Bernard

Plan d'aménagement du bourg, Bureau d'études Pierron

Etude de revitalisation du centre-bourg, bureau d'études NAPA Architectes et Cultures Trafic

11. PIECES JOINTES

Le Plan Local d'Urbanisme

L'Aire de Valorisation de l'Architecture et du Patrimoine

Les études de centre-bourg Pierron, NAPA Architecte et Cultures Trafic

Les bulletins municipaux 2016

Le dépliant de visite du centre-bourg « Allègre, parure de pierres entre deux volcans »

Le dépliant 2017 « bienvenue à Allègre »

Le plan d'Allègre

La délibération du conseil municipal formulant la demande d'adhésion à la Marque Petites Cités de Caractère®